

別添 2

各波源における津波被害の概要

日本海東縁部を波源とする津波

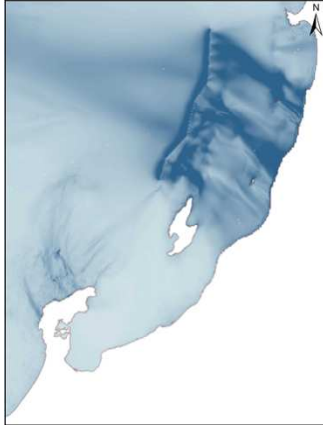
【シミュレーション結果の概要】

・日本海東縁部で発生した津波は、日本海側に広く伝播するが、海底地形により、能登半島の北部沖で波が屈折し、回り込むように石川県に到達する。

・シミュレーションでは、石川県の総面積の約0.5%にあたる20.7km²が浸水し、浸水区域内の推計人口は約2万5千人となった。

・影響が大きいのは、志賀町、輪島市、珠洲市で、平均2.9m～5.5mの津波が到達し、志賀町で浸水面積1.78km²、域内人口1,600人、輪島市で浸水面積3.29km²、域内人口6,500人、珠洲市で浸水面積3.14km²、域内人口4,900人の結果となった。想定される最大津波高は、輪島市光浦地区の一部で、11.2mであった。(舳倉島の一部では11.4m)

・津波の海岸等への第一波到達時間は、輪島市から七尾市には約20～40分、志賀町から加賀市にかけては70分程度となった。



市町名	海岸付近の最大津波高(平均)	浸水面積	推計域内人口	海岸等への第一波到達時間
加賀市	2.4m	1.37km ²	400人	67分～70分
小松市	2.4m	1.41km ²	100人	70分～71分
能美市	2.4m	0.16km ²	—	70分～70分
白山市	2.3m	0.35km ²	200人	69分～70分
金沢市	2.0m	0.74km ²	1,700人	69分～70分
津幡町	—	0.26km ²	—	104分～104分
内灘町	2.5m	0.62km ²	1,100人	70分～71分
かほく市	2.2m	0.44km ²	—	70分～71分
宝達志水町	2.1m	0.45km ²	—	70分～71分
羽咋市	2.1m	2.12km ²	300人	67分～71分
志賀町 (志賀原発)	2.9m (3.0m)	1.78km ²	1,600人	57分～68分 (60分)
輪島市 (舳倉島)	5.5m (7.1m)	3.29km ²	6,500人	41分～57分 (24分)
珠洲市	3.7m	3.14km ²	4,900人	23分～41分
能登町	1.7m	1.07km ²	4,100人	28分～33分
穴水町	1.0m	0.50km ²	1,500人	33分～56分
七尾市	0.9m	3.05km ²	3,300人	32分～78分
計		20.74km ²	25,700人	

能登半島東方沖を波源とする津波

【シミュレーション結果の概要】

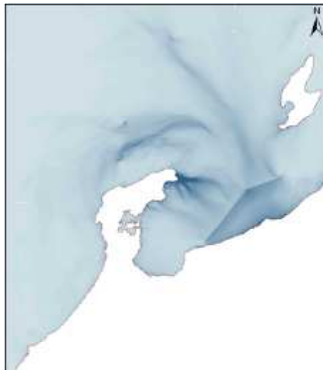
・能登半島東方沖で発生した津波は、能登内浦へ向けまっすぐ伝播する。また、能登半島の北部沖で波が屈折し、回り込むように外浦や加賀地域へと伝播する。

・シミュレーションでは、石川県の総面積の約0.8%にあたる35.2km²が浸水し、浸水区域内の推計人口は約4万4千人となった。

・4波源中最も浸水面積が広がった波源である。

・影響が大きいのは、珠洲市、能登町、穴水町、七尾市で、平均2.1m～5.3mの津波が到達し、珠洲市で浸水面積10.72km²、域内人口10,100人、能登町で浸水面積3.46km²、域内人口8,400人、穴水町で浸水面積2.27km²、域内人口3,300人、七尾市で浸水面積7.97km²、域内人口13,000人の結果となった。想定される最大津波高は珠洲市小泊地区の一部で、18.6mであった。

・津波の海岸等への第一波到達時間は、珠洲市から七尾市にかけては約10～15分、輪島市で約30分、加賀地域には約80分以上となった。



市町名	海岸付近の最大津波高(平均)	浸水面積	推計域内人口	海岸等への第一波到達時間
加賀市	1.8m	1.12km ²	400人	78分～83分
小松市	1.8m	1.20km ²	100人	80分～81分
能美市	1.7m	0.10km ²	—	80分～81分
白山市	1.9m	0.27km ²	200人	80分～80分
金沢市	1.8m	0.79km ²	1,800人	80分～101分
津幡町	—	0.24km ²	—	128分～128分
内灘町	2.2m	0.61km ²	1,300人	98分～98分
かほく市	1.9m	0.40km ²	—	96分～98分
宝達志水町	2.0m	0.44km ²	—	86分～96分
羽咋市	2.3m	2.34km ²	300人	82分～86分
志賀町 (志賀原発)	2.4m (2.1m)	1.61km ²	1,600人	63分～83分 (74分)
輪島市 (舳倉島)	2.9m (3.5m)	1.60km ²	3,600人	32分～57分 (30分)
珠洲市	5.3m	10.72km ²	10,100人	14分～32分
能登町	5.1m	3.46km ²	8,400人	9分～16分
穴水町	2.3m	2.27km ²	3,300人	13分～29分
七尾市	2.1m	7.97km ²	13,000人	11分～47分
計		35.16km ²	44,100人	

(「石川県地域防災計画」から引用)

能登半島北方沖を波源とする津波

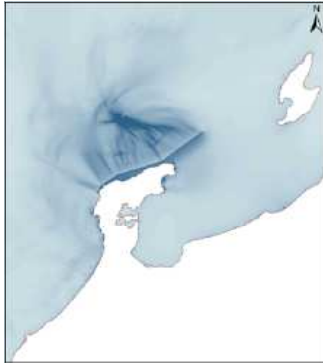
【シミュレーション結果の概要】

・能登半島北方沖で発生した津波は、能登半島北部沿岸に近接しており、短時間で到達する。他地域には、波が回り込む形で伝播し、到達する。

・シミュレーションでは、石川県の総面積の約0.7%にあたる30.4km²が浸水し、浸水区域内の推計人口は約3万7千人となった。

・主な浸水地域は、志賀町、輪島市、珠洲市、能登町で、平均2.7mから5.4mの津波が到達し、志賀町で浸水面積2.83km²、域内人口2,400人、輪島市で浸水面積3.21km²、域内人口6,600人、珠洲市で浸水面積6.31km²、域内人口7,600人、能登町で浸水面積2.30km²、域内人口5,600人の結果となった。想定される最大津波高は珠洲市狼煙地区の一部で、10.3mであった。(舳倉島の一部では16.1m)

・津波の海岸等への第一波到達時間は、輪島市から珠洲市にかけては5分以内、能登町から七尾市、志賀町へは10分、羽咋市から加賀市へは30分から1時間程度となった。



市町名	海岸付近の最大津波高(平均)	浸水面積	推計域内人口	海岸等への第一波到達時間
加賀市	2.4m	1.30km ²	400人	54分～55分
小松市	2.4m	1.47km ²	400人	54分～55分
能美市	2.3m	0.15km ²	—	52分～54分
白山市	2.5m	0.38km ²	200人	50分～52分
金沢市	2.2m	1.26km ²	2,300人	48分～50分
津幡町	—	0.32km ²	—	102分～102分
内灘町	3.2m	0.86km ²	1,300人	47分～48分
かほく市	3.2m	0.50km ²	—	44分～47分
宝達志水町	3.1m	0.56km ²	—	42分～44分
羽咋市	3.5m	3.02km ²	800人	35分～42分
志賀町 (志賀原発)	4.5m (5.2m)	2.83km ²	2,400人	11分～35分 (23分)
輪島市 (舳倉島)	5.4m (11.9m)	3.21km ²	6,600人	5分以内～11分 (25分)
珠洲市	4.8m	6.31km ²	7,600人	5分以内～11分
能登町	2.7m	2.30km ²	5,600人	11分～16分
穴水町	1.4m	1.01km ²	2,000人	12分～36分
七尾市	1.5m	4.90km ²	7,600人	11分～53分
計		30.39km ²	37,200人	

石川県西方沖を波源とする津波

【シミュレーション結果の概要】

・石川県西方沖は、加賀から金沢地域に向けて波が伝播し、他地域には回り込んで伝播する。

・シミュレーションでは、石川県の総面積の約0.4%にあたる18.2km²が浸水し、浸水区域内の推計人口は約1万8千人となった。

・主な浸水地域は、加賀市、小松市にかけてで、平均4.1mから5.8mの津波が到達し、加賀市で浸水面積2.26km²、域内人口1,100人、小松市で浸水面積2.37km²、域内人口600人の結果となった。想定される最大津波高は加賀市橋立地区の一部で、10.8mであった。

・津波の海岸等への第一波到達時間は、加賀から金沢は約10分～20分、内灘から輪島市は約30分、珠洲市から七尾市は約60～80分となった。



市町名	海岸付近の最大津波高(平均)	浸水面積	推計域内人口	海岸等への第一波到達時間
加賀市	5.8m	2.26km ²	1,100人	12分～15分
小松市	4.1m	2.37km ²	600人	15分～16分
能美市	2.9m	0.21km ²	—	16分～17分
白山市	2.8m	0.49km ²	300人	17分～21分
金沢市	2.4m	1.31km ²	2,400人	21分～24分
津幡町	—	0.59km ²	—	61分～61分
内灘町	2.7m	0.86km ²	1,500人	26分～27分
かほく市	2.6m	0.48km ²	—	27分～32分
宝達志水町	3.0m	0.55km ²	—	32分～35分
羽咋市	2.8m	2.69km ²	600人	34分～36分
志賀町 (志賀原発)	2.8m (2.3m)	1.92km ²	1,800人	31分～36分 (23分)
輪島市 (舳倉島)	2.0m (1.6m)	1.13km ²	2,300人	35分～60分 (45分)
珠洲市	1.6m	0.95km ²	2,200人	60分～103分
能登町	1.0m	0.47km ²	2,500人	81分～115分
穴水町	0.6m	0.31km ²	1,100人	85分～177分
七尾市	0.6m	1.59km ²	2,100人	86分～179分
計		18.17km ²	18,500人	

(「石川県地域防災計画」から引用)